



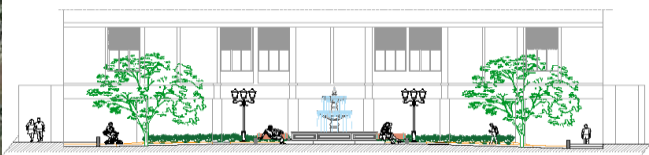
Comune di San Cataldo

(Libero Consorzio Comunale di Caltanissetta)

SETTORE 5° - LAVORI PUBBLICI E PATRIMONIO

**Contributi straordinari per interventi nel settore delle infrastrutture
ex art. 43 L.R. n. 25 del 12.08.2024**

OGGETTO: Rigenerazione urbana – Lavori di riqualificazione per la pubblica fruibilità dell'area di pertinenza del Palazzo Municipale – 1° Lotto



Allegati:

- | | |
|---|---|
| <input type="checkbox"/> Elenco Elaborati | <input type="checkbox"/> Elaborati grafico-architettonici |
| <input type="checkbox"/> Relazione Generale | <input type="checkbox"/> Incidenza della manodopera |
| <input type="checkbox"/> Computo metrico estimativo | |
| <input type="checkbox"/> Quadro Economico | |
| <input checked="" type="checkbox"/> Elenco Prezzi Unitari | |
| <input type="checkbox"/> Cronoprogramma dei lavori | |

San Cataldo li, 03.12.2024

I Progettisti Geom. Gianluigi Trupia Geom. Pietro Cangelosi

Il R.U.P. Ing. Alfredo Ragolia

Il Responsabile del Settore 5

Lavori Pubblici e Patrimonio
Ing. Alfredo Ragolia

N.E.P.	Codice Art.	DESCRIZIONE	Unità Mis.	Prezzo Unit
		Voci Finite senza Analisi		
1	SIC24_21.1.16	Rimozione di infissi interni od esterni di ogni specie, inclusi mostre, succieli, telai, ecc., compresi il carico del materiale di risulta sul cassone di raccolta, esclusi il trasporto a rifiuto ed eventuali opere di ripristino connesse. EURO SEDICI/75	€/metro quadrato	16,75
2	SIC24_21.1.6	Demolizione di pavimenti e rivestimenti interni od esterni quali piastrelle, mattoni in graniglia di marmo, e simili, compresi la demolizione e la rimozione dell'eventuale sottostrato di collante e/o di malta di allettamento fino ad uno spessore di cm 2, nonché l'onere per il carico del materiale di risulta sul cassone di raccolta, escluso il trasporto a rifiuto. EURO UNDICI/71	€/metro quadrato	11,71
3	SIC24_21.1.9	Demolizione di massetti di malta, calcestruzzi magri, gretonati e simili, di qualsiasi spessore, compreso il carico del materiale di risulta sul cassone di raccolta, escluso il trasporto a rifiuto. EURO DUE/17	€/m² x cm	2,17
4	SIC24_21.1.25	Trasporto alle pubbliche discariche del comune in cui si eseguono i lavori o nella discarica del comprensorio di cui fa parte il comune medesimo o su aree autorizzate al conferimento, di sfabbricidi classificabili non inquinanti provenienti da lavori eseguiti all'interno del perimetro del centro edificato, per mezzo di autocarri a cassone scarrabile, compreso il nolo del cassone, esclusi gli oneri di conferimento a discarica. EURO TRENTAOTTO/71	€/metro cubo	38,71
5	SIC24_5.1.10.2	Massetto di sottofondo per pavimentazioni in conglomerato cementizio per strutture non armate o debolmente armate, in ambiente secco classe d'esposizione X0 (UNI 11104), in ambiente umido senza gelo classe d'esposizione XC1, XC2 (UNI 11104), classe di consistenza S4 oppure S5, di classe C 16/20; di spessore variabile da 4 cm a 6 cm, dato in opera a qualsiasi altezza, compreso additivi aeranti, il tiro in alto, il carico, il trasporto, lo scarico, la stesa e la livellatura nonché ogni onere e magistero per dare l'opera finita a perfetta regola d'arte. collocato all'esterno degli edifici EURO SEDICI/83	€/metro quadrato	16,83
6	SIC24_6.2.4.1	Fornitura, trasporto e posa in opera di pavimentazione per esterni con elementi in monostrato vulcanico, con superficie a vista lavorata antiscivolo, di colore a scelta della D.L., realizzati con impasto costituito da materiale lavico di granulometria da 0,1 a 4 mm e cemento ad alta resistenza R =52,5N/mm², oppure in micromarmo bianco o colorato, aventi le caratteristiche di seguito indicate. Le caratteristiche indicate debbono essere accertate dalla D.L. e documentate da relative certificazioni e da attestato di conformità rilasciato dalla ditta produttrice, che confermi che tali certificati si riferiscono alla totalità della quantità del materiale fornito nel cantiere, indicando il relativo CIG e CUP. I pavimenti devono essere posti in opera con malta cementizia su idoneo massetto da compensarsi a parte, compresi la boiaccatura di cemento, tagli, sfridi ed ogni altro onere e magistero per dare l'opera completa a perfetta regola d'arte. IN MONOSTRATO VULCANICO - resistenza a compressione minima >= 90 N/mm² - resistenza a flessione minima >= 10 N/mm² - coefficiente di attrito scivolosità gomma su bagnato non inferiore a 0,75 e cuoio su asciutto non inferiore a 0,65; - resistenza allo scivolamento, norma DIN 51130 06/2004-R13; - valore medio all'usura = 3 mm; - non gelivo norma DIN 52104. per elementi di formato 40x40 cm - spessore compreso fra 28 e 35 mm. EURO OTTANTATRE/32	€/metro quadrato	83,32
7	SIC24_8.1.18.2	Fornitura e posa in opera di serramenti esterni del tipo monoblocco realizzati con profili estrusi d'alluminio lega 6060 (UNI EN 573-3), a taglio termico, sezione mm 60 ÷ 70, verniciati a polvere, colore standard RAL 1013. La		

N.E.P.	Codice Art.	DESCRIZIONE	Unità Mis.	Prezzo Unit
		<p>verniciatura dovrà possedere le proprietà previste dalla norma UNI EN 12206-1. Altri tipi di vernicianti saranno ammessi purché lo spessore del film di vernice sia idoneo al tipo prodotto scelto e alla tecnologia d'applicazione in accordo con la norma UNI 3952. Il sistema di tenuta dell'acqua dovrà essere a giunto aperto; il telaio fisso conterrà in un'unica soluzione la battuta dell'anta, un distanziatore, le guide, l'avvolgibile con i suoi meccanismi di manovra. I profili dovranno avere sezioni adeguate a garantire al serramento le seguenti prestazioni:</p> <p>classe di permeabilità all'aria 3 (UNI EN 12207); classe di tenuta all'acqua 9A (UNI EN 12208); classe di resistenza al vento 4 (UNI EN 12210); trasmissione termica complessiva U, calcolata secondo il procedimento previsto dalla norma UNI EN 10077-1 non superiore ai valori limite imposti per zona climatica secondo quanto indicato nei D.Lgs.192/05 e s.m.i; marcatura CE secondo UNI EN 14351-1. Inoltre dovrà garantire un isolamento acustico secondo quanto indicato dal D.P.C.M. pubblicato in G.U. del 22/12/97. I serramenti dovranno essere completi di:</p> <p>guarnizioni in EPDM o neoprene; tutti gli accessori di movimentazione come indicato per ogni tipologia di serramento; cassonetto in alluminio preverniciato e coibentato; schermo in PVC (peso minimo di 4,5 kg/m²); comando dello schermo con cintino; controtelai in profilo d'acciaio zincato compreso posa in opera e opere murarie per la formazione delle sedi di alloggio dei serramenti. Sono inclusi la fornitura e posa in opera dei vetri e dell'avvolgibile in plastica pesante di colore a scelta della D.L..Ad anta/ribalta (accessori: meccanismo per la manovra e movimentazione della doppia apertura, maniglia cremonese, dispositivo di sicurezza contro la falsa manovra, cerniere e aste d'arresto):</p> <p>- Superficie minima di misurazione m² 0,90 per singolo battente o anta anche scorrevole. con trasmissione termica complessiva non superiore a 1,5 W/(m²/K) con vetro camera 4-6-4 alta efficienza con argon</p> <p>EURO OTTOCENTOCINQUANTASEI/74</p>	€/metro quadrato	856,74
8	SIC24_8.4.5	<p>Sovrapprezzo agli artt. 8.1.3, 8.1.4, 8.1.5, 8.1.6, 8.1.12, 8.1.13, 8.1.14, 8.1.15, 8.2.1, 8.2.2, 8.2.3, 8.2.4, 8.2.7, 8.2.8, 8.2.9, 8.2.10, 8.3.1, 8.3.2, per la fornitura e collocazione di vetro stratificato di sicurezza 6/7 - 16 - 8/9 in sostituzione del vetro previsto negli articoli sopra specificati e applicato alla misura netta dei vetri da porre in opera.</p> <p>EURO SETTANTATRE/37</p>	€/metro quadrato	73,37
9	SIC24_7.1.1	<p>Fornitura di opere in ferro lavorato in profilati scatolari per cancelli, ringhiere, parapetti, serramenti, mensole, cancelli e simili, di qualsiasi sezione e forma, composti a semplice disegno geometrico, completi di ogni accessorio, cerniere, zanche, tappi di chiusura ecc. comprese le saldature e relative molature, tagli, sfridi ed ogni altro onere e magistero per dare l'opera completa a perfetta regola d'arte.</p> <p>EURO QUATTRO/50</p>	€/chilogrammo	4,50
10	SIC24_7.1.3	<p>Posa in opera di opere in ferro di cui agli artt. 7.1.1 e 7.1.2 a qualsiasi altezza o profondità comprese opere provvisorie occorrenti, opere murarie, la stesa di antiruggine nelle parti da murare e quanto altro occorre per dare il lavoro completo a perfetta regola d'arte.</p> <p>EURO TRE/18</p>	€/chilogrammo	3,18
11	SIC24_7.2.17	<p>Verniciatura anticorrosiva per nuove opere in acciaio non rivestito o weathering (Corten), con ciclo costituito da strati di vernice protettiva ad alta durabilità il cui strato di finitura è di tipo poliuretanico alifatico, idoneo per ambiente operativo C3 come definito dalla norma ISO 12944-2: 2017, (esterno: atmosfere urbane ed industriali, con moderato inquinamento da anidride solforosa, aree costiere con bassa salinità; interno: ambienti di produzione con alta umidità e alcuni inquinamenti dell'aria, come stabilimenti alimentari, lavanderie, fabbriche di birra, latterie), con classe di durabilità UNI EN ISO 12944-5:2018 alta (tra 15 e 25 anni). Il ciclo di trattamento prevede:</p>		

N.E.P.	Codice Art.	DESCRIZIONE	Unità Mis.	Prezzo Unit
		- rimozione di grassi ed oli; - sabbiatura SA 2½ secondo ISO 8501-1 (da compensarsi con la voce 7.2.13); - applicazione di primer epossidico e relativo catalizzatore con spessore del film secco >= 120 µm; - applicazione di smalto poliuretanico-acrilico semilucido e relativo catalizzatore spessore film secco >= 60 µm. Compresi e compensati i materiali, la mano d'opera, le attrezzature, i mezzi d'opera e le opere provvisorie per l'accesso alle superfici da trattare ed ogni altro onere per dare finita la lavorazione eseguita a regola d'arte. EURO VENTISEI/04	€/metro quadrato	26,04
12	SIC24_6.2.2.1	Pavimentazione di marciapiedi con pietrine di cemento, con la superficie vista rigata, di spessore non inferiore a 2,5 cm e di dimensioni 40x40 cm su idoneo massetto in conglomerato cementizio da compensarsi a parte, poste in opera su letto di malta cementizia dosata a 300 kg di cemento per m³ di sabbia, compresi la boiacatura dei giunti, la pulitura ed ogni altro onere per dare il lavoro finito a perfetta regola d'arte. dimensione 40x40 cm EURO CINQUANTACINQUE/31	€/metro quadrato	55,31
13	SIC24_6.2.11.3	Fornitura e collocazione di orlatura di pietrame calcareo conforme alle norme UNI EN 1343/2003, retta o curva in pezzi di lunghezza non inferiore a 60 cm a correre, lavorati a filo di sega nelle facce viste e con spigolo smussato con curvatura di raggio non inferiore a 2 cm, in opera a regola d'arte su fondazione in conglomerato cementizio da compensarsi a parte. per elementi di formato 15x20 cm EURO CINQUANTANOVE/66	€/metro	59,66
14	SIC24_18.1.4.1	Fornitura e posa in opera di blocco di fondazione prefabbricato in calcestruzzo con pozzetto incorporato per il sostegno dei pali di illuminazione con cavo di inghisaggio palo e pozzetto di distribuzione elettrica con fori di passaggio, esclusa la fornitura del chiusino in ghisa per transito incontrollato, lo scavo, ed ogni altro onere e magistero per dare l'opera completa a perfetta regola d'arte. per pozzetti da 110 x 65 x 60 cm per pali fino a 8 m d'altezza EURO TRECENTOSETTANTAQUATTRO/39	€/cadauno	374,39
15	SIC24_18.7.2.2	Fornitura e posa in opera entro scavo già predisposto di cavidotto corrugato doppia parete in PE ad alta densità con resistenza alla compressione maggiore o uguale a 450N, comprensivo di sonda tiracavi e manicotto di giunzione e quanto altro occorre per dare l'opera finita e funzionante a perfetta regola d'arte. cavidotto corrugato doppia camera D=50mm EURO QUATTRO/96	€/metro	4,96
16	SIC24_6.4.2.2	Fornitura e posa in opera di telaio e chiusino in ghisa a grafite sferoidale, conforme alle norme UNI EN 124 e recante la marcatura prevista dalla citata norma carico di rottura, marchiata a rilievo con: norme di riferimento, classe di resistenza, marchio fabbricante e sigla dell'ente di certificazione; rivestito con vernice bituminosa, munito di relativa guarnizione di tenuta in elastomero ad alta resistenza, compreso le opere murarie ed ogni altro onere per dare l'opera finita a regola d'arte. classe C 250 (carico di rottura 250 kN) EURO SEI/29	€/chilogrammo	6,29
17	SIC24_13.3.2.3	Fornitura e posa in opera di tubazioni in polietilene ad alta densità tipo PE 100 (sigma 80) serie PFA16• JSDR11, realizzate in conformità alla norma UNI EN 12201-2, e avranno: - le strisce identificative di colore blu oppure di colore totalmente di colore blu per trasporto ACQUA POTABILE e saranno corrispondenti alle prescrizioni igienico-sanitarie del D.M. 174 del 06/04/2004 Ministero della Salute ss.mm.ii. Inoltre, dovranno essere in possesso delle certificazioni di conformità alle norme UNI EN 12201-2 ed UNI EN 1622, rilasciate da organismi accreditati secondo UNI CEI EN ISO/ IEC 17065; - le strisce identificative di colore marrone per trasporto di ACQUE		

N.E.P.	Codice Art.	DESCRIZIONE	Unità Mis.	Prezzo Unit
		<p>REFLUE e riporteranno la marcatura prevista dalle norme 12201 ed ISO 4427 rilasciate da organismi accreditati secondo UNI CEI EN ISO/ IEC 17065. Dovrà essere presente sulla tubazione la marcatura prevista dalle citate norme oltre la serie corrispondente alla PN pressione massima di esercizio.</p> <p>Le tubazioni verranno prodotte in stabilimento con sistema di gestione con certificazione ISO 9001 (preferenziale anche ISO 14001 e ISO 45001. Sono altresì compresi la formazione delle giunzioni e l'esecuzione delle stesse per saldatura di testa o mediante raccordi, i tagli e gli sfridi, l'esecuzione delle prove idrauliche, il lavaggio e la disinfezione ed ogni altro onere e magistero per dare l'opera completa a perfetta regola d'arte.</p> <p>D esterno 32 mm</p> <p>EURO SETTE/58</p>	€/metro	7,58

				Pag. 5
N.E.P.	Codice Art.	DESCRIZIONE	Unità Mis.	Prezzo Unit
		Oneri Sicurezza		
18	SIC24_26.2.6	Dispersore per impianto di messa a terra con profilato in acciaio a croce, compreso lo scasso ed il ripristino del terreno. Sono compresi: la manutenzione e le revisioni periodiche; il montaggio, l'immediata sostituzione in caso d'usura; la dichiarazione dell'installatore autorizzato. Inteso come impianto temporaneo necessario alla sicurezza del cantiere. Per tutta la durata delle lavorazioni. Dimensioni mm 50 x 50 x 5 x 1500. EURO CINQUANTASETTE/29	€/cadauno	57,29
19	SIC24_26.2.8	Corda in rame nudo, direttamente interrata, di sezione 35 mm², per impianti di messa a terra, connessa con dispersori e con masse metalliche, compreso lo scasso ed il ripristino del terreno. Sono compresi: la manutenzione e le revisioni periodiche; il montaggio e l'immediata sostituzione in caso d'usura; la dichiarazione dell'installatore autorizzato. Inteso come impianto temporaneo necessario alla sicurezza del cantiere. Per tutta la durata delle lavorazioni. EURO TREDICI/81 li 04/12/2024 IL PROGETTISTA	€/metro	13,81